

# Памятка пользователя

## Настройка компьютера

В данной главе рассмотрим сетевые настройки компьютера для правильного функционирования в сети.

### Настройка протокола TCP/IP.

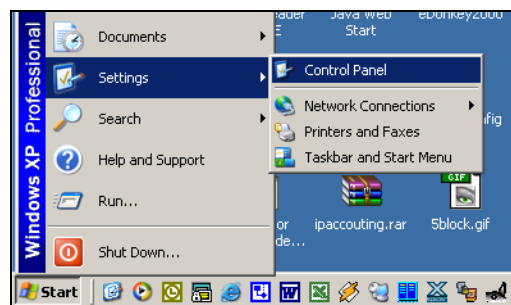
В локальной сети функционирует DHCP сервер, он занимается распределением IP адресов среди пользователей локальной сети а также раздачей настроек для DNS, WINS. Для того чтобы DHCP server выдал действующий IP адрес необходимо установить автоматическое получение IP адреса и DNS.

Рассмотрим это на примере настройки Windows XP.

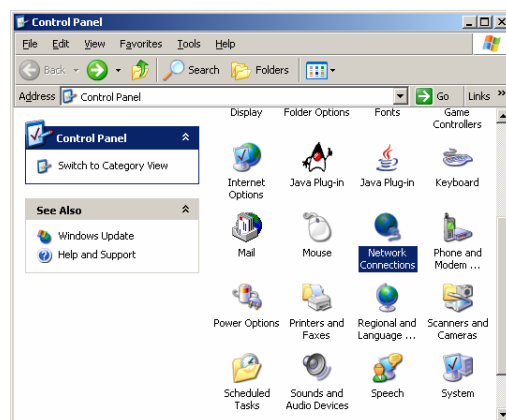
Это можно сделать через **control panel / панель управления**.

Запускаем панель управления:

Нажимаем Кнопку **Start / Пуск**, пункт меню **Settings / Настройка**, выбираем **Control Panel / Панель Управления**.

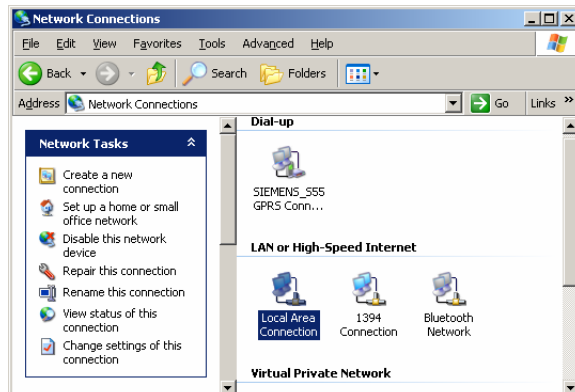


**Control Panel / Панель Управления** выглядит примерно следующим образом. Находим ярлык для **Network Connections / Сетевые подключения**. И нажимаем на него двойным щелчком мыши.



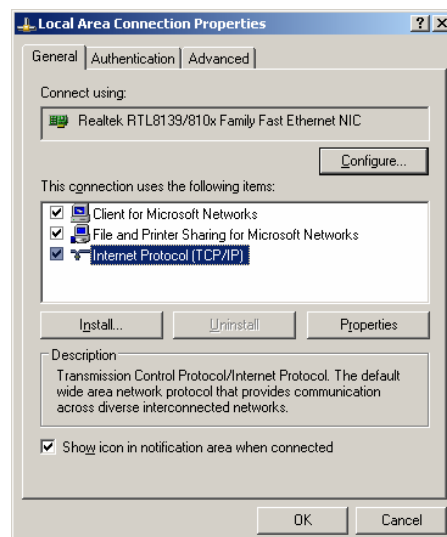
Открывается окно **Network Connections / Сетевые подключения**. В этом окне представлены всевозможные сетевые подключения ( подключения через сетевую карту, модем, VPN, и т.д.)

Находим в этом окне ярлык связанный с соответствующим подключением к локальной сети и нажимаем правой кнопкой мыши, выпадает всплывающее меню, там выбираем подменю **Properties / Свойства**.



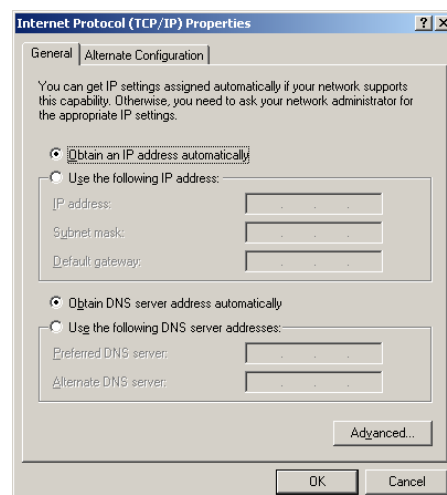
Появляется диалоговое окно по настройке сетевого подключения

Далее выбираем протокол **Интернета (TCP/IP) / Internet Protocol (TCP/IP)** и нажимаем кнопку **Properties / Свойства**.



Появляется диалоговое окно по настройке протокола **Интернета (TCP/IP) / Internet Protocol (TCP/IP)**

Установить параметры согласно рисунку и нажать **“OK”**.



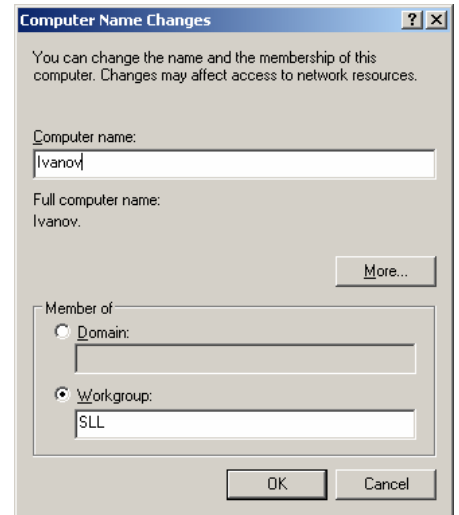
На этом настройка протокола TCP/IP закончена.

### **Настройка имени компьютера и рабочей группы.**

В сетевом окружении каждый компьютер имеет своё имя. Это имя можно выбрать самому. Рекомендуется его ассоциировать с именем или с фамилией или с ником, но вообще оно может быть любое. Единственно оно должно состоять из букв латинского алфавита и цифр. Недопускается использовать в имени компьютера спец символы (:, ., ?, /, \, \_ # @ \$ % \* ! ( ) { } [ ] + = ,).

Для обеспечения работы сетевого окружения в сети работает выделенный **MASTER BROWSER**. Его задача заключается в том чтобы оперативно отвечать на запросы связанные с функционированием сетевого окружения. Этот **MASTER BROWSER** настроен на работу с группой по имени **SLL**. Поэтому в имени рабочей группы необходимо написать **SLL**. Для этого необходимо войти в свойства **Мой Компьютер** при помощи нажатия правой кнопки мыши на ярлыке **Мой Компьютер** и выбрать пункт всплывающего меню **Свойства**. После этого выбрать в диалоге **Свойства Системы** закладку **Имя Компьютера** и нажать кнопку **Изменить**.

Диалог настройки имени компьютера и рабочей группы выглядит как на рисунке. Укажите имя компьютера и название рабочей группы в соответствии с рисунком.



После этого необходимо перезагрузить компьютер, чтобы настройки имени компьютера и рабочей группы вступили в силу.

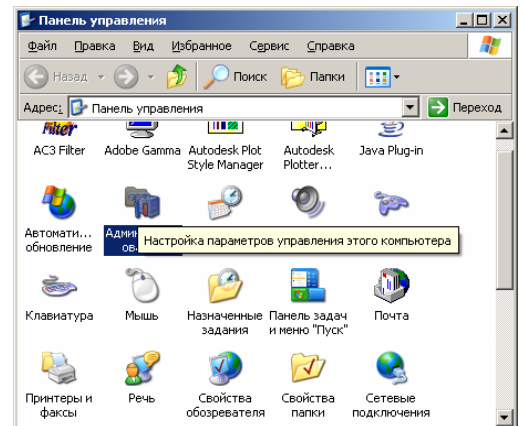
### ОБЯЗАТЕЛЬНО.

- ! После перезагрузки компьютера необходимо **отключить** службу **Computer Browser / Обозреватель компьютеров**. Эта служба выполняет функции MASTER BROWSER. В случае если эта служба будет включена, то возможны конфликты с выделенным MASTER BROWSER. Это может повлиять на нормальную работу сетевого окружения.

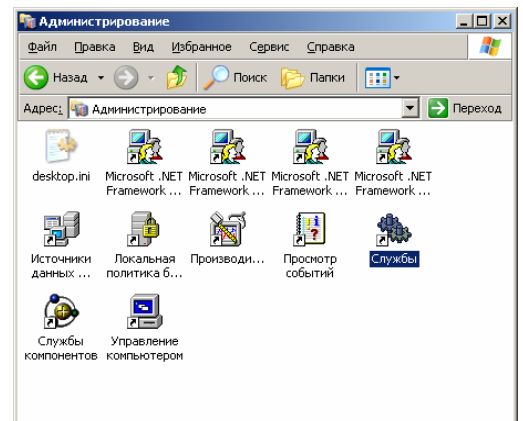
Рассмотрим это на примере:

Заходим в **Control Panel / Панель Управления**.

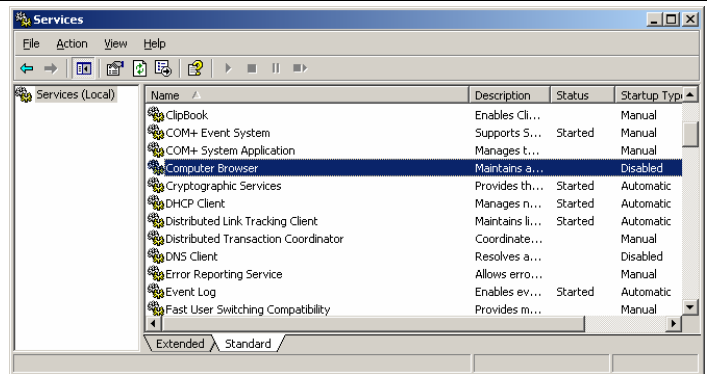
Двойным нажатием левой кнопки мыши нажимаем на ярлык **Администрирование**. И у Вас появиться окно связанное с более тонкой настройкой компьютера. (для выполнения этой операции необходимо иметь полные права на этот компьютер)



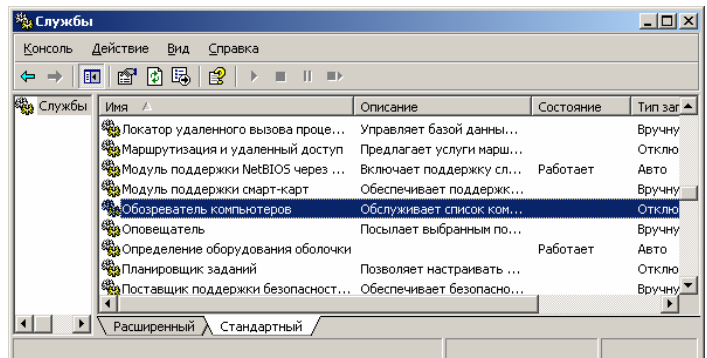
В окне **Администрирование** необходимо выбрать ярлык **Службы** и также двойным щелчком левой кнопки мыши нажать на него. После чего у вас появиться окно связанное со списком **служб** работающих на вашем компьютере.



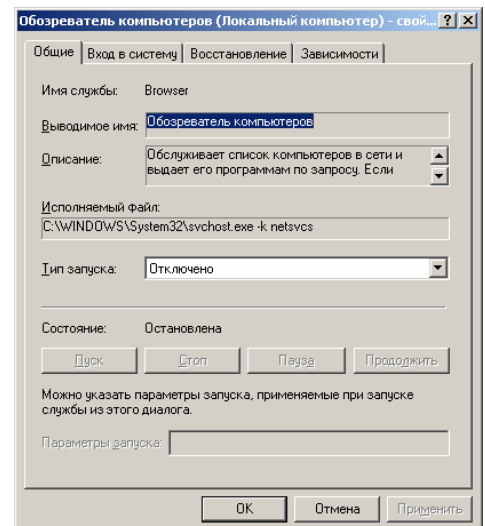
Так выглядит список служб которые присутствуют на вашем компьютере. В этом списке необходимо найти службу **Computer Browser / Обозреватель компьютеров**. И двойным щелчком левой кнопки мыши нажать на неё. У вас появиться следующий диалог.



ИЛИ



Установите тип запуска в состояние **Отключено** и если она была запущена нажмите кнопку **СТОП** после этого нажмите кнопку **ОК**. Смотрите рисунок.



Далее все окна можно закрыть нажатием в правом верхнем углу на кнопку 'X'

На этом настройка компьютера для работы с сетью завершена.

### **Запрещенное программное обеспечение.**

Среди многочисленного программного обеспечения существуют программы которые запрещены к использованию в рамках локальной сети. Использование этого программного обеспечения может вызвать некорректную работу сети, как у Вас, так и у ваших соседей по сети более того может повлиять на корректное функционирование всего комплекса. Пользователи которые пренебрегают этим правилом будут отключены от сети.

К такому программному обеспечению относятся программы:

- создающие большой широкоэвещательный трафик;
- любые разновидности DHCP сервера;
- сетевые сканеры, активные сниферы, спуферы.

## Информационная Безопасность

Пользователь локальной компьютерной сети за безопасность своего компьютера и сохранность своих данных и за антивирусную защиту отвечает самостоятельно.

Оператор обеспечивает минимальную пассивную защиту пользователя от атак из внешнего мира (из сети интернет), но это не защищает пользователя на 100%. Так как существует большое количество разнообразного ПО, которое имеет уязвимости, что может повлиять на информационную безопасность компьютера пользователя. О случае возникновения обширных вирусных атак Оператор будет оповещать пользователя, и выкладывать обновления или рекомендации по защите компьютера от различных хулиганов в 'кибер' мире. Но как Вы понимаете это не защищает пользователя на 100%.

Минимальные рекомендации:

Рекомендуется установить себе программу защиты от вирусов (антивирус). Эти программы сканируют информацию на компьютере и вылавливают ПО, которое делает несанкционированные действия, которые могут привести к потере информации или к выходу из строя Операционной системы или к другим нежелательным последствиям. Программы вирусы постоянно видоизменяются и маскируются различными способами. Рекомендуется периодически устанавливать обновления к антивирусным программам.

Более надежную защиту можно достичь установив себе программы из семейства FIREWALL.

Тем самым обеспечить себе максимальную защиту от несанкционированного доступа к компьютеру. Но от пользователя потребуется его правильно настроить, ибо просто установив такое ПО не настраивая либо настроив неправильно можно не достичь желаемого результата или вообще потерять доступ к сети. Настройка такого ПО, требует от пользователя минимальное знание о функционировании протокола TCP/IP.

Список часто встречающихся программ семейства FIREWALL:

- ipf;
- ipfw;
- outpost;
- atguard;
- zonealarm;
- Kasperskiy\_anti-hacker;
- Sygate\_Personal\_firewall;
- TinyPersonalFW;

Внимание! Безалаберная настройка таких программ может привести к неправильному функционированию сети, недоступность каких либо ресурсов сети или сети целиком. Также незнание настроек таких программ может затруднить диагностику неисправности службой поддержки.

## Общие ресурсы

Внутри сети пользователи могут обмениваться информацией через публичные ресурсы, которые они могут разместить на локальном компьютере.

**Запрещается** размещение на локальных ресурсах информации содержание которой связано с: Пропагандой наркотиков, детская порнография, разжигание межнациональной розни и другой информации противоречающей законодательству РФ.

**За невыполнение этих требований пользователь может быть отключен от сети.**

## Диагностика Функционирования Сети

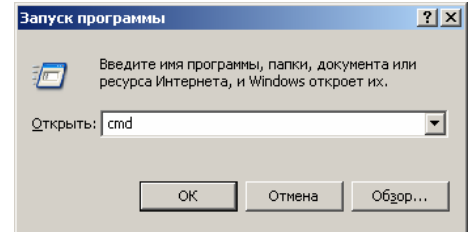
В случае обращения пользователя в службу поддержки по какой либо причине связанной с функционированием сети. Инженер поддержки может запросить у пользователя настройки его компьютера связанные с сетью. Для этого в операционной системе Windows существует ряд команд.

Команда	Описание
ipconfig /all	Показывает настройки TCP/IP, DNS, DHCP ...
ipconfig /release	Освободить ip адрес

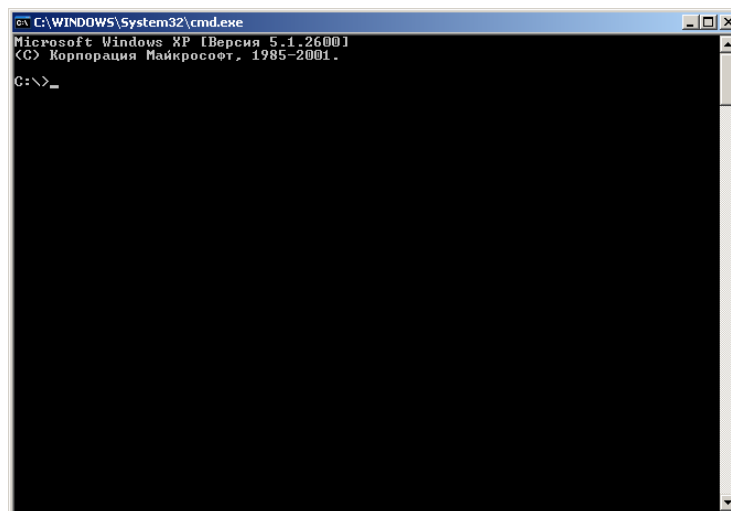
ipconfig /renew	Получить ip адрес
ipconfig /?	Список ключей команды
ping <адрес>	Проверяет на доступность узла по сети (узел может быть не доступен из-за настроек firewall).

Эти команды выполняются в командной строке. Чтобы запустить командный интерпретатор, необходимо нажать кнопку Пуск и выбрать меню выполнить. Появится диалог для ввода команды.

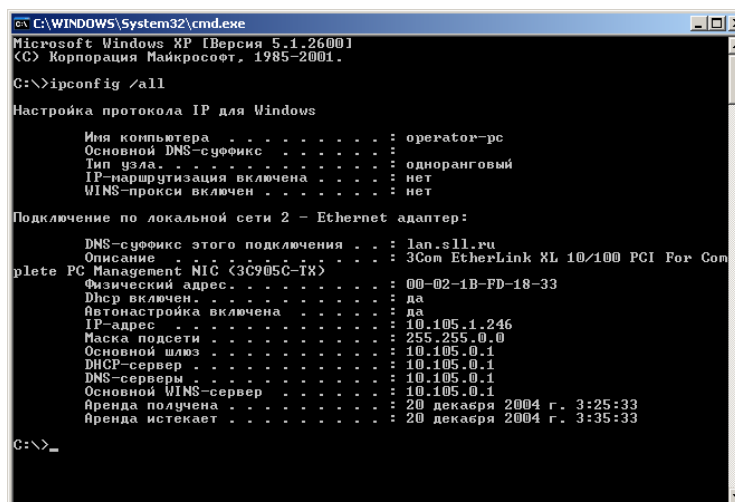
Здесь необходимо набрать команду **cmd** (для windows xp, windows 2000) или **command** (для windows 95,98 windows millenium). И нажать кнопку **OK**.



В результате этого у вас на экране появится командный интерпретатор, который выглядит примерно так:



Результат выполнения команды **ipconfig /all**



Результат выполнения команды **ping www.ru**

```

C:\WINDOWS\System32\cmd.exe
Microsoft Windows XP [Версия 5.1.2600]
(C) Корпорация Майкрософт, 1985-2001.

C:\>ping www.ru

Обмен пакетами с www.ru [194.87.0.50] по 32 байт:

Ответ от 194.87.0.50: число байт=32 время=10мс TTL=55
Ответ от 194.87.0.50: число байт=32 время=10мс TTL=55
Ответ от 194.87.0.50: число байт=32 время=9мс TTL=55
Ответ от 194.87.0.50: число байт=32 время=9мс TTL=55

Статистика Ping для 194.87.0.50:
    Пакетов: отправлено = 4, получено = 4, потеряно = 0 (0% потерь).
Приблизительное время приема-передачи в мс:
    Минимальное = 9мсек, Максимальное = 10 мсек, Среднее = 9 мсек

C:\>_
  
```

Результат этой команды показывает доступен ли заданный узел (в данном случае www.ru) или нет.

Результат выполнения команды **ipconfig /release**

```

C:\WINDOWS\System32\cmd.exe
Microsoft Windows XP [Версия 5.1.2600]
(C) Корпорация Майкрософт, 1985-2001.

C:\>ipconfig /release

Настройка протокола IP для Windows

Подключение по локальной сети 2 - Ethernet адаптер:

    DNS-суффикс этого подключения . . . :
    IP-адрес . . . . . : 0.0.0.0
    Маска подсети . . . . . : 0.0.0.0
    Основной шлюз . . . . . :

C:\>_
  
```

после выполнения этой команды сеть будет недоступна. Необходимо получить адрес заново командой **ipconfig /renew**.

Результат выполнения команды **ipconfig /renew**

```

C:\WINDOWS\System32\cmd.exe
Microsoft Windows XP [Версия 5.1.2600]
(C) Корпорация Майкрософт, 1985-2001.

C:\>ipconfig /renew

Настройка протокола IP для Windows

Подключение по локальной сети 2 - Ethernet адаптер:

    DNS-суффикс этого подключения . . . : lan.sll.ru
    IP-адрес . . . . . : 10.105.1.246
    Маска подсети . . . . . : 255.255.0.0
    Основной шлюз . . . . . : 10.105.0.1

C:\>
  
```

после выполнения этой команды сеть должна быть доступна.

## Официальный сайт компании “Smartlogic”

[www.smartlogic.ru](http://www.smartlogic.ru) ([www.sll.ru](http://www.sll.ru)). На нем содержится необходимая информация о настройке различных служб и клиентов различных программ, содержится список текущих предоставляемых услуг и текущих тарифов, также содержится список бесплатно доступных сетевых ресурсов и многое другое.

## Служба Технической Поддержки

**Телефон службы поддержки  
+7 (495) 221-02-41**